



برنامه استراتژیک

# مرکز تحقیقات استنوپروز





# فهرست مطالب

مقدمه

خلاصه اجرایی

چارچوب کلی و جایگاه این برنامه

اعضای کمیته برنامه‌ریزی

مشخصات مرکز

قلمرو مرکز

حوزه‌های کاری مرکز

لیست خروجی‌ها/ محصولات (کالا و خدمات)

دسته‌بندی مشتریان مرکز

حیطه‌های جغرافیایی: جهانی، منطقه‌ای، ملی، ناحیه‌ای، استانی و شهری

چارچوب مفهومی

تحلیل ذی‌نفعان

نقش‌ها و مسئولیت‌ها

رسالت و مأموریت

چشم‌انداز ۱۴۰۴

ارزش‌های اصلی

شاخص‌های ارزیابی موفقیت

عوامل کلیدی موفقیت

بررسی محیط

توانمندی‌های کلیدی

راهبردها

اهداف راهبردی

اهداف کمی

موضوعات اولویت‌دار

برنامه‌های عملیاتی

# مقدمه



پوکی استخوان نوعی بیماری است که با کاهش تراکم و کیفیت استخوان همراه است. به علت شیوع بسیار بالا، این بیماری در سراسر جهان به عنوان یک معضل بهداشت عمومی شناخته می‌شود. تخمین زده می‌شود حدود ۲۰۰ میلیون نفر در سراسر جهان به این بیماری مبتلا هستند و با پیر شدن جمعیت هر ساله به این تعداد افزوده می‌شود. خطر این بیماری به خصوص در زنان بعد از سنین یائسگی بیشتر از سایر گروه‌های جمعیتی می‌باشد. مهم‌ترین و شناخته‌شده‌ترین پیامد پوکی استخوان شکستگی است. از آن جایی که استخوان پوک شکننده نیز می‌شود، خطر شکستگی در این بیماران به شدت افزایش می‌یابد و چون از دست دادن تراکم استخوان در این بیماری بسیار آهسته و بطئی اتفاق می‌افتد، در بسیاری از موارد اولین تظاهر بیماری بروز شکستگی است. خوشبختانه با پیشرفت‌های اخیر در فناوری‌های تشخیصی و درمانی، پوکی استخوان در حال حاضر به عنوان یک بیماری قابل تشخیص و درمان شناخته می‌شود و با درمان پوکی استخوان تا حدود زیادی می‌توان از شکستگی به عنوان مهم‌ترین پیامد بیماری جلوگیری کرد.

مرکز تحقیقات پوکی استخوان وابسته به پژوهشگاه علوم غدد و متابولیسم دانشگاه علوم پزشکی تهران در سال ۱۳۸۹ تأسیس شد و در حال حاضر به عنوان همکار سازمان جهانی بهداشت و بنیاد بین‌المللی استئوپروز و نیز هم‌راستا با اهداف شبکه تحقیقات استئوپروز و انجمن استئوپروز در کشور در جهت فراهم ساختن شواهد مورد نیاز جهت سیاست‌گذاری و تصمیم‌گیری مدیران و سیاست‌گذاران حوزه سلامت در سطح ملی و بین‌المللی فعالیت می‌نماید.

برنامه‌های بلند مدت و یا اهداف کلان، چشم انداز یک سازمان را در افق نسبتاً طولانی ترسیم می‌کند. این اهداف زمانی تحقق می‌یابند که با یک برنامه عمل دقیق و حساب شده همراه باشند. برای تدوین برنامه عملیاتی اهداف کلان به اهداف جزئی‌تر شکسته می‌شوند و فعالیت‌هایی که برای رسیدن به این اهداف جزئی لازم است تعیین می‌گردند. به دنبال تعیین فعالیت‌ها الزامات انجام آن‌ها نیز قابل برآورد خواهد بود. برنامه عملیاتی همچنین کمک می‌کند که موفقیت و یا عدم موفقیت در حرکت به سمت اهداف در طول اجرا و پس آن قابل ارزیابی باشد. این پایش و ارزشیابی برای مدیریت فعالیت‌ها و رفع اشکالات احتمالی بسیار ارزشمند است.

اهدافی که مرکز تحقیقات استئوپروز دنبال می‌کند، بر اساس برنامه راهبردی این مرکز و در راستای اهداف متعالی پژوهشگاه علوم غدد و متابولیسم دانشگاه علوم پزشکی تهران می‌باشد. بدون داشتن برنامه عملیاتی دقیق و حساب شده متناظر با این اهداف کلان، فعالیت‌هایی که انجام می‌شود، مجموعه‌ای ناهماهنگ و کم تأثیر هستند که تعیین ارزش آن‌ها در دستیابی به اهداف کلان دشوار است. این فعالیت‌ها گاهی ممکن است سال‌ها بدون تأثیر مشخص انجام گردند و یا حتی تأثیر یکدیگر را خنثی نمایند.

این برنامه عملیاتی که به همت همکاران مرکز تحقیقات استئوپروز تدوین شده است، اولین تجربه این مرکز در این زمینه است. تجربه‌ای که توأم با یادگیری و آزمون و خطا بوده و طبعاً با اشکالاتی نیز در روش و نتیجه همراه است. امیدواریم که با تجربه‌ای که در هنگام تدوین و اجرای این برنامه به دست می‌آوریم، و نیز بازخوردی که از همکاران دریافت خواهیم کرد، برنامه‌های آینده را دقیق‌تر و مؤثرتر تدوین نماییم. از تلاش و همت همه همکارانی که در تدوین و اجرای این برنامه مشارکت داشته و دارند سپاسگزاری می‌نمایم.

## دکتر افشین استوار

رئیس مرکز تحقیقات استئوپروز



### ... خلاصه اجرایی

مرکز تحقیقات استئوپروز به عنوان همکار سازمان بهداشت جهانی و بنیاد بین‌المللی استئوپروز و نیز هم‌راستا با اهداف شبکه تحقیقات استئوپروز و انجمن استئوپروز در کشور در جهت فراهم ساختن شواهد مورد نیاز جهت سیاست‌گذاری و تصمیم‌گیری مدیران و سیاست‌گذاران حوزه سلامت در سطح ملی و بین‌المللی فعالیت می‌نماید. اهدافی که مرکز تحقیقات استئوپروز دنبال می‌کند، بر اساس برنامه راهبردی این مرکز و در راستای اهداف متعالی پژوهشگاه علوم غدد و متابولیسم و دانشگاه علوم پزشکی تهران می‌باشد که بصورت کلی به اجرای پروژه‌های تحقیقاتی به‌منظور برآورد نیازهای اطلاعاتی، فعالیتهای آموزشی و نیز بهره‌وری از دانش موجود در ارتقای تکنولوژی‌های مرتبط برای پیشگیری، تشخیص و درمان این بیماری می‌باشد.

این مرکز در صدد است که در افق ۱۴۰۴ به عنوان مطرح‌ترین و برجسته‌ترین مرکز در کشور در زمینه استئوپروز و نیز یکی از مراکز برجسته در سطح منطقه‌ای و جهانی به رسمیت شناخته شود. برای تحقق این هدف توسعه شبکه همکاری‌های ملی و بین‌المللی یکی از مهم‌ترین راهبردهای پیش رو خواهد بود.

حیطه‌های اصلی فعالیت مرکز عبارت از پژوهش، فناوری، آموزش و بهداشت عمومی می‌باشد که همگی در راستای مأموریت‌ها، مسوولیت‌ها و نقش‌های پذیرفته شده مرکز انجام خواهد شد.

### ... چارچوب کلی و جایگاه این برنامه

این برنامه نقشه راه مرکز تحقیقات استئوپروز برای رسیدن به اهداف مورد نظر در افق ۱۴۰۴ می‌باشد. کلیه برنامه‌های عملیاتی این مرکز با توجه به راهبردهای اشاره شده در این برنامه و در راستای تحقق اهداف مندرج در این برنامه طرح ریزی و اجرا می‌شود.

### اعضای کمیته برنامه‌ریزی

| نام و نام خانوادگی | سمت   |
|--------------------|---|
| دکتر افشین استوار  | رئیس مرکز، هیات علمی، دانشیار، دکترای تخصصی (PhD) / اپیدمیولوژی     |
| دکتر نوشین فهیم فر | معاون پژوهشی، هیات علمی، استادیار، دکترای تخصصی (PhD) / اپیدمیولوژی |
| دکتر مهناز سنجری   | هیات علمی، استادیار، دکترای تخصصی (PhD) / پرستاری                   |

### مشخصات مرکز

|                |   |
|----------------|---|
| نام مرکز       | مرکز تحقیقات استئوپروز  |
| سال راه اندازی | ۱۳۸۹  |
| وضعیت مرکز     | مصوب قطعی   |
| رئیس مرکز      | دکتر افشین استوار   |
| مکان مرکز      | پژوهشگاه علوم غدد و متابولیسم دانشگاه علوم پزشکی تهران                            |
| سایت مرکز      | <a href="http://http://emri.tums.ac.ir/ORC">http://http://emri.tums.ac.ir/ORC</a> |

### قلمرو مرکز

#### الف- حوزه‌های کاری مرکز

##### قلمرو موضوعی:

مرکز تحقیقات استئوپروز به بیماری استئوپروز و عوامل خطر و پیامدهای آن مانند سقوط و شکستگی و سایر بیمارهای عضلانی اسکلتی از جمله سارکوپنی و بیماری‌های نادر استخوانی و سرطان‌های مرتبط به استخوان می‌پردازد.

##### قلمرو جغرافیائی:

پژوهش‌های این مرکز عمدتاً در محدوده مرزهای کشور ایران خواهد بود. علاوه بر این، با توجه به اینکه مرکز تحقیقات استئوپروز همکار سازمان بهداشت جهانی در زمینه استئوپروز می‌باشد، همکاری‌های منطقه‌ای و نیز بین‌المللی در زمینه آموزش و تحقیقات نیز در زمینه کاری این مرکز خواهد بود. حوزه‌های عملکردی مرکز تحقیقات استئوپروز به شاخه‌های اصلی زیر تقسیم بندی می‌شود:

# قلمرو عملکردی:

## ◆ پژوهش

- ◆ مطالعات جمعیتی<sup>۱</sup> نظیر پیمایش‌ها و مطالعات کوهورت
- ◆ مطالعات بالینی<sup>۲</sup>
- ◆ مطالعات نظام سلامت<sup>۳</sup>
- ◆ ارزیابی‌های اقتصادی<sup>۴</sup>
- ◆ ارزیابی فن آوری‌های سلامت<sup>۵</sup>

## ◆ آموزش

- ◆ تربیت دانشجو در مقاطع کارشناسی ارشد، دکتری تخصصی پژوهشی و پسا دکترا
- ◆ آموزش ارائه‌دهندگان خدمات بالینی (پزشکان، پرستاران و ...)
- ◆ آموزش بیماران و جمعیت عمومی

## ◆ فن آوری

- ◆ تولید نمونه اولیه ابزارهای تشخیصی
  - ✓ دستگاه‌های تشخیص
  - ✓ ابزارهای غربالگری
- ◆ تولید نمونه داروهای جدید یا مطالعه کاربردهای جدید داروهای موجود

1. Population-based studies
2. Clinical Studies
3. Health System Research
4. Health Economy Evaluatio
5. Health Technology Assessment

## ◆ بهداشت عمومی

- ◆ بسیج‌های اطلاع‌رسانی با هدف آموزش عمومی و ارتقاء سطح آگاهی‌های جامعه
- ◆ طراحی و اجرای مراقبت‌های اولیه بهداشتی در نظام سلامت
- ◆ طراحی و اجرای برنامه‌های ثبت بیماری‌ها و عوامل خطر و پیامدهای آنها
- ◆ طراحی و اجرای برنامه‌های غربالگری
- ◆ طراحی و اجرای نظام مراقبت و نظام پایش و ارزشیابی برنامه‌های سلامت



## ب- لیست خروجی‌ها/ محصولات (کالا و خدمات)

### ◆ پژوهش

- ◆ گزارش طرح‌های تحقیقاتی
- ◆ مقالات علمی
- ◆ راهنماهای تشخیص و درمان

### ◆ آموزش

- ◆ فارغ‌التحصیلان مقاطع کارشناسی ارشد و دکترای پژوهشی
- ◆ دوره‌های آموزشی تخصصی (مثل Osteoporosis Essentials)
- ◆ کارگاه‌های علمی در حوزه تخصصی
- ◆ همایش‌های علمی تخصصی
- ◆ محتواهای آموزشی تخصصی

## ♦ فن آوری

- ♦ نمونه اولیه ابزارهای غربالگری و تشخیص
- ♦ نمونه داروهای جدید
- ♦ گزارش انجام کاربردهای جدید داروهای موجود

## ♦ بهداشت عمومی

- ♦ محتوای آموزشی به منظور افزایش آگاهی عمومی
- ♦ همایش‌های عمومی و اطلاع رسانی جمعی



## ج- دسته‌بندی مشتریان مرکز

### مشتریان داخلی

- ♦ حوزه ریاست پژوهشگاه علوم غدد و متابولیسم
- ♦ مراکز تحقیقاتی پژوهشگاه
- ♦ حوزه معاونت پژوهشی پژوهشگاه
- ♦ حوزه معاونت توسعه مدیریت و منابع



## مشتریان خارجی

- ◆ وزارت بهداشت درمان و آموزش پزشکی
  - حوزه معاونت تحقیقات و فن آوری
  - حوزه معاونت بهداشت
  - ✓ دفتر مدیریت بیماری‌های غیرواگیر
  - اداره بیمارهای عضلانی-اسکلتی
- ◆ دانشگاه علوم پزشکی تهران
  - حوزه معاونت پژوهشی
  - حوزه معاونت بهداشت
- ◆ سایر دانشگاه‌های علوم پزشکی و خدمات بهداشتی درمانی
- ◆ موسسه‌های تحقیقاتی و محققین کشور
- ◆ دانشگاه‌های وزارت علوم، تحقیقات و فن آوری
- ◆ مردم و جامعه
- ◆ بنیاد بین‌المللی پوکی استخوان<sup>۶</sup>
- ◆ شبکه تحقیقات استئوپروز
- ◆ انجمن استئوپروز ایران
- ◆ تولیدکنندگان محصولات دارویی و تجهیزات پزشکی
- ◆ تولیدکنندگان محصولات غذایی، آرایشی و بهداشتی
- ◆ سرمایه‌گذاران بخش سلامت
- ◆ سازمان‌های مردم نهاد
- ◆ مؤسسات تحقیقاتی و محققین بین‌المللی
- ◆ شرکت‌های دارویی بین‌المللی
- ◆ دانشگاه‌های و مؤسسات تحقیقاتی بین‌المللی
- ◆ سازمان‌های بین‌المللی مانند سازمان بهداشت جهانی (WHO)



## حیطه‌های جغرافیایی: جهانی، منطقه‌ای، ملی، ناحیه‌ای، استانی و شهری

مرکز تحقیقات استئوپروز پژوهشگاه علوم غدد دانشگاه علوم پزشکی تهران، به عنوان تنها مرکز تحقیقات تخصصی استئوپروز در سطح ملی شناخته شده است. این مرکز تلاش دارد تا علاوه بر حفظ جایگاه فعلی، موقعیت خود را به عنوان یک مرکز منطقه‌ای در حوزه استئوپروز ارتقا بخشد.

### جهانی:

- ◆ همکاری نزدیک با بنیاد بین‌المللی استئوپروز
- ◆ همکاری با سازمان بهداشت جهانی

### منطقه‌ای:

- ◆ همکاری با دفتر سازمان بهداشت جهانی در منطقه مدیترانه شرقی
- ◆ همکاری با کمیته مشورتی منطقه‌ای<sup>۶</sup> بنیاد بین‌المللی استئوپروز

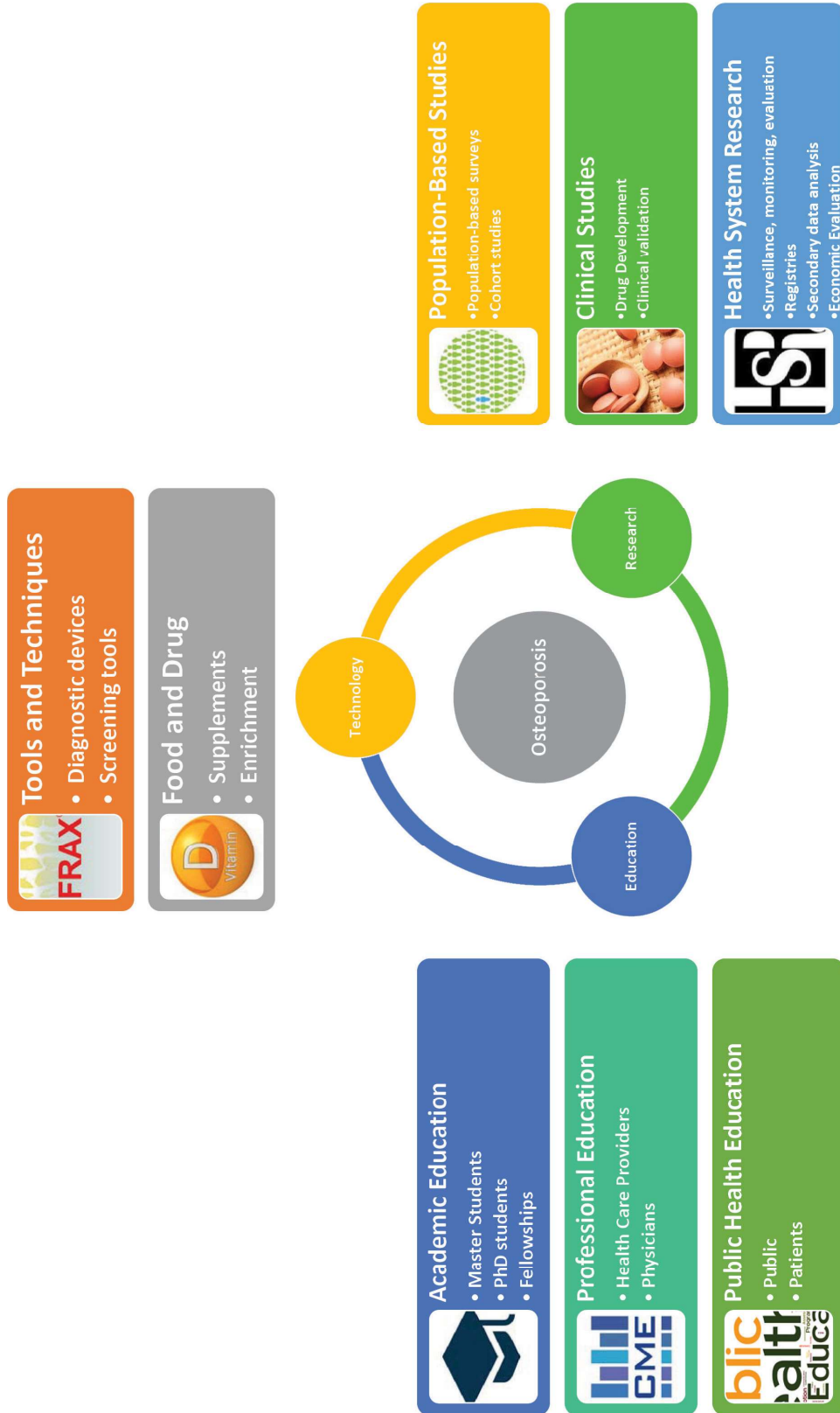
### ملی:

- ◆ همکاری با وزارت بهداشت، درمان و آموزش پزشکی
- ◆ همکاری با دانشگاه‌های علوم پزشکی سراسر کشور
- ◆ همکاری با شبکه تحقیقات استئوپروز
- ◆ همکاری با انجمن کشوری استئوپروز

### استانی و شهری:

- ◆ همکاری با نهادهای استانی
- ◆ همکاری با شهرداری تهران

::: چارچوب مفهومی



مدل مفهومی ارتباط برنامه‌های اولویت‌دار مرکز استئوپروز

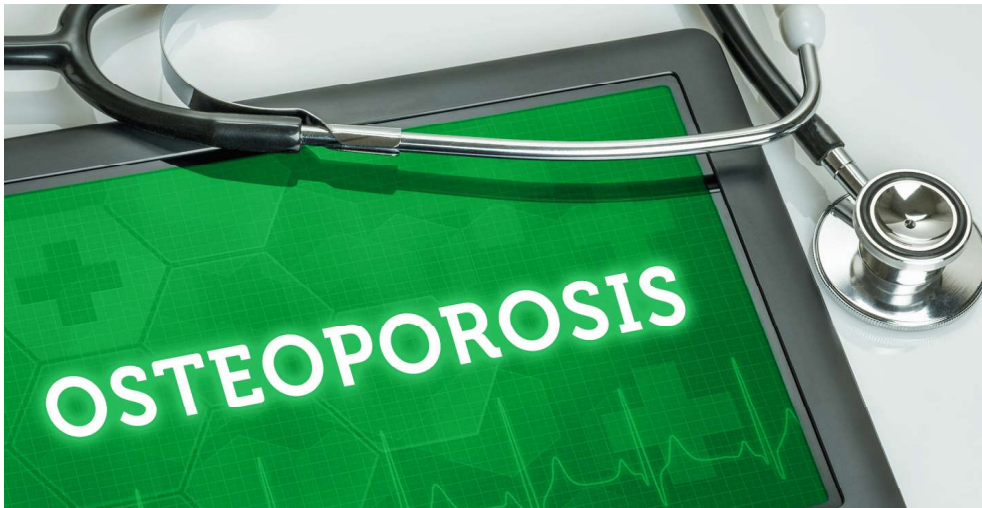
## تحلیل ذی‌نفعان

**داخلی:** پژوهشگاه علوم غدد، انجمن استئوپروز، شبکه تحقیقات استئوپروز، معاونت تحقیقات و فناوری دانشگاه، معاونت تحقیقات و فناوری وزارت، معاونت بهداشت وزارت، موسسه ملی تحقیقات سلامت (نیمد)، دانشگاه‌های علوم پزشکی و خدمات بهداشتی درمانی و دانشکده‌های تابعه، سایر مراکز تحقیقاتی در کشور، صنایع دارویی، صنایع غذایی، مردم

**بین‌المللی:** بنیاد بین‌المللی استئوپروز (IOF)، موسسه‌های بین‌المللی نظیر WHO، شرکت‌های دارویی بین‌المللی



قالب شماتیک ارتباط ذی‌نفعان اصلی برنامه‌های استئوپروز



## نقش‌ها و مسئولیت‌ها

الف- مرکز در تعاملات خود با ذی‌نفعان در زمان تشکیل (اساسنامه)، توسعه (برنامه‌های مصوب)، ارتباط با دیگر سازمان‌ها (تفاهم‌نامه‌ها) چه نقش‌ها و مسئولیت‌هایی را پذیرفته است؟

- ◆ مشاوره و همکاری با دفتر مدیریت بیماری‌های غیرواگیر معاونت بهداشت
- ◆ مرکز همکار سازمان بهداشت جهانی در حوزه استئوپروز
- ◆ عضویت بنیاد بین‌المللی پوکی استخوان
- ◆ عضویت کمیته مشورتی منطقه‌ای بنیاد بین‌المللی پوکی استخوان
- ◆ دبیرخانه شبکه تحقیقات استئوپروز در کشور
- ◆ دبیرخانه انجمن استئوپروز ایران

ب- مرکز بر اساس حوزه کاری خود چه مسئولیت‌ها و نقش‌های دیگری را بهتر است عهده‌دار شود؟

افزایش همکاری با سازمان‌های بین‌المللی مثل International Osteoporosis Foundation و سازمان بهداشت جهانی

### رسالت و مأموریت

- فراهم کردن معتبرترین شواهد برای استفاده سیاست‌گذاری کلان حوزه سلامت عمومی با انجام پژوهش‌های کاربردی در حوزه تخصصی
- طراحی و اجرای معتبرترین پژوهش‌های بالینی برای یافتن موثرترین روش‌های تشخیص و درمان در حوزه تخصصی

طراحی و اجرای پژوهش‌های پایه در مرز دانش با هدف توسعه فناوری در حوزه تخصصی در همکاری با بهترین مراکز پژوهشی داخلی و بین‌المللی



مرکز تحقیقات پوکی استخوان وابسته به پژوهشگاه علوم غدد و متابولیسم دانشگاه علوم پزشکی تهران در افق ۱۴۰۴ به عنوان مهم‌ترین و تاثیرگذارترین موسسه تحقیقاتی در کشور و یکی از مهم‌ترین و تاثیرگذارترین مؤسسات تحقیقاتی در سطح بین‌المللی در حوزه تخصصی خود به رسمیت شناخته شده است.

### ارزش‌های اصلی

- ◆ ارزش‌های انسانی، اسلامی، اصول اخلاقی و عدالت
- ◆ کار گروهی و همکاری<sup>۸</sup>
- ◆ تعهد سازمانی<sup>۹</sup>
- ◆ خلاقیت<sup>۱۰</sup> و انگیزش<sup>۱۱</sup>

### شاخص‌های ارزیابی موفقیت

- ◆ جایگاه مرکز از نظر آیین‌نامه ارزیابی مراکز تحقیقات که سالانه توسط وزارت بهداشت، درمان و آموزش پزشکی انجام می‌شود
- ◆ تعداد پروژه‌های ملی انجام شده<sup>۱۲</sup> در هر سال
- ◆ تعداد پروژه‌های کاربردی در حوزه سلامت
- ◆ میزان گرنت‌های دریافتی توسط مرکز در هر سال
- ◆ تعداد چاپ مقالات در مجلات علمی داخلی و خارجی در هر سال

- 8. Team Science
- 9. Commitment
- 10. Creativity
- 11. Passion
- 12.

- ◆ رضایت سیاستگذاران بخش سلامت از ایفای نقش مؤثر در سیاست‌گذاری نظام سلامت
  - ◆ تعداد و تنوع همکاری‌های تحقیقاتی بین‌المللی
  - ◆ میزان حضور در جوامع علمی داخلی و بین‌المللی در حوزه تخصصی
  - ◆ میزان مشارکت در اجرای برنامه‌های نظام سلامت (بسیج‌های اطلاع‌رسانی، برنامه‌های پیشگیری، تشخیص و درمان و توانبخشی)
- ارزیابی موفقیت از منظر محققین، صنایع و مردم، می‌تواند به منزله پذیرش مرکز به عنوان مرکز مرجع در خصوص استئوپروز و مسائل مرتبط تلقی گردد.



## عوامل کلیدی موفقیت

با توجه به اینکه مهم‌ترین محور فعالیت این مرکز، طراحی و اجرای مطالعات پژوهشی در حوزه استئوپروز و عوامل مرتبط می‌باشد، اجرای علمی و با کیفیت پروژه‌های سفارش داده شده می‌تواند یکی از اصلی‌ترین عوامل کلیدی موفقیت محسوب شود بطوری که با رضایت سفارش دهنده، به میزان ارجاعات و سفارش‌های آتی افزوده شده و با شناخته‌تر شدن مرکز، درخواست همکاری از سوی سایر محققین و نیز دانشجویان دکترا جهت انجام پایان‌نامه‌های دکترا و ... بیشتر شده که نهایتاً به افزایش تولیدات علمی مرکز منتهی خواهند شد.

همگام بودن با علم روز و ارتقای علمی همکاران و جلب همکاری اساتید توانمند و نیز همکاری با اساتید بنام بین‌المللی در نگارش مستندات علمی، می‌تواند به افزایش نفوذ مقالات در مجلات با رتبه‌ی بالا و افزایش میزان ارجاع و نیز شناخته‌تر شدن مرکز در سطح بین‌المللی کمک کننده باشد. کلیدی‌ترین عوامل موفقیت مرکز عبارتند از:

- ◆ جایگاه مرکز از نظر آیین‌نامه ارزشیابی مراکز تحقیقات که سالانه توسط وزارت بهداشت، درمان و آموزش پزشکی انجام می‌شود
- ◆ میزان گرنت‌های دریافتی توسط مرکز در هر سال
- ◆ میزان مشارکت در اجرای برنامه‌های نظام سلامت (بسیج‌های اطلاع‌رسانی، برنامه‌های پیشگیری، تشخیص و درمان و توانبخشی)
- ◆ جلب همکاری محققین توانمند و متعهد به اهداف مرکز

## بررسی محیط

| عوامل   | قوت/ضعف | حیطه  |
|---|---------|---|
| وجود چارت تشکیلاتی مصوب و مستقل   | قوت     | ساختار سازمانی مرکز   |
| عدم تحقق چارت تشکیلاتی  | ضعف     |   |
| اختصاص ۳۰٪ گرانت‌های جذب شده به پژوهشگاه به عنوان سرباری                    | ضعف     | قوانین و مقررات اداره مرکز  |
| امکان استفاده از منابع سازمان‌های تأمین‌کننده منابع پژوهشی                  | قوت     | اقتصاد حاکم بر نظام علم فناوری نوآوری- نظام پژوهش- دانشگاه- نظام ارائه خدمات سلامت    |
| وجود بودجه مستقل برای پژوهشگاه علوم غدد و متابولیسم                         | قوت     |   |
| رقابت شدید برای جذب منابع پژوهشی  | ضعف     | سیاست‌های حاکم بر نظام علم فناوری نوآوری- نظام پژوهش- دانشگاه- نظام ارائه خدمات سلامت |
| افزایش اهمیت پژوهش و به رسمیت شناختن آن به عنوان بخش اصلی نظام آکادمیک کشور | قوت     |   |
| ثبات در سطح مدیریت ارشد   | قوت     | ثبات یا عدم ثبات (در دانشگاه- پژوهشگاه- پژوهشکده- مرکز)                               |
| بی‌ثباتی و عدم تحقق چارت تشکیلاتی در سطح مدیران میانی و پژوهشگران           | ضعف     |   |



## توانمندی‌های کلیدی

- ◆ ساختار و اعتبار پژوهشگاه علوم غدد و متابولیسم
- ◆ عضویت فعال در انجمن بین‌المللی استئوپروز
- ◆ مرکز همکار سازمان بهداشت جهانی در زمینه استئوپروز
- ◆ دبیرخانه انجمن کشوری استئوپروز
- ◆ دبیرخانه شبکه تحقیقات استئوپروز
- ◆ اعتماد متقابل و تعلق خاطر همکاران مرکز



## راهبردها

- ◆ تقویت نیروی انسانی (جذب پژوهش‌گر)
- ◆ تقویت زیرساخت‌ها (آزمایشگاه تخصصی، آزمایشگاه حیوانات، فضای اداری-آموزشی)
- ◆ تأمین منابع مالی مورد نیاز از طریق جذب گرانت‌های کشوری و بین‌المللی
- ◆ تقویت همکاری‌های سازمانی
- درون سازمانی: پژوهشگاه، دانشگاه
- داخلی: سایر مؤسسات بین‌المللی
- ◆ حمایت طلبی
- ◆ مشارکت ذی‌نفعان



## اهداف راهبردی

◆ تشکیل شبکه‌ای کارآمد در سطح ملی و بین‌المللی متشکل از نیروی انسانی توانمند، با انگیزه و متعهد به تحقق چشم‌انداز ترسیم شده و اجرای ماموریت‌های تعیین شده مرکز

◆ اساتید و پژوهشگران

◆ گروه‌های آموزشی

◆ دانشجویان کارشناسی ارشد و دکتری تخصصی

◆ انجمن‌های علمی

◆ شبکه‌های تحقیقاتی

◆ مؤسسات تحقیقاتی بین‌المللی

◆ جلب همکاری و اعتماد ستاد وزارت بهداشت (معاونت‌های بهداشتی، درمان، غذا و دارو، تحقیقات و فناوری)

◆ جلب همکاری‌های مؤثر با افراد و سازمان‌های پژوهشی در سطوح ملی و بین‌المللی

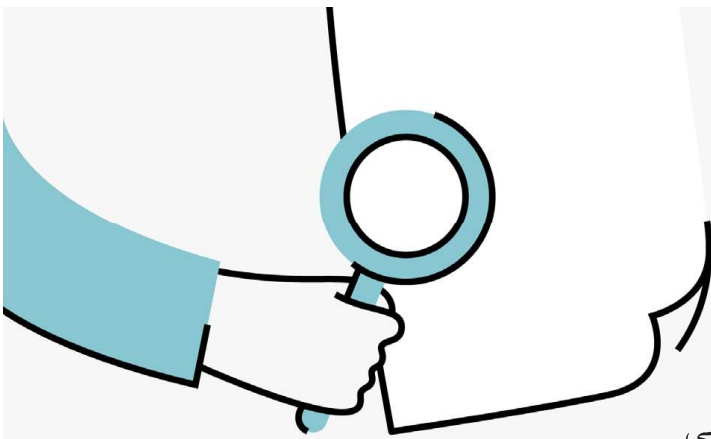
◆ جذب اعتبارات پژوهشی از مؤسسات تأمین‌کننده منابع پروژه‌های تحقیقاتی در کشور (دانشگاه، وزارت متبوع، معاونت علمی و فناوری ریاست جمهوری، مرکز پژوهش‌های مجلس شورای اسلامی، صندوق حمایت از پژوهشگران، شهرداری تهران، ...)

◆ جذب اعتبارات پژوهشی از گرانت‌های اعطائی سازمان‌ها در سطح بین‌المللی (سازمان بهداشت جهانی، انجمن بین‌المللی استئوپروز، صندوق توسعه ملل متحد، بانک توسعه اسلامی و ...)

◆ جذب اعتبارات شرکت‌های سازنده دارو و تجهیزات پزشکی در قالب اجرای مطالعات بالینی (RCT) و ارزیابی تکنولوژی سلامت (HTA)

## اهداف کمی

- ♦ به روز رسانی راهنمای پیشگیری و درمان استئوپروز به طور سالیانه
- ♦ انتشار ۱۰۰ مقاله علمی در مجلات معتبر در افق ۱۴۰۴
- ♦ ارائه سالانه ۱۰ مقاله علمی در کنگره سالانه انجمن استئوپروز و سایر همایش های علمی معتبر
- ♦ مشارکت در تأسیس ۱ شرکت دانش بنیان در حوزه تخصصی
- ♦ مشارکت در تولید ۱ محصول دانش بنیان در افق ۱۴۰۴
- ♦ تربیت ۵ دانشجوی دکتری پژوهشی
- ♦ برگزاری ۳ دوره پسا دکترا
- ♦ همکاری با ۲۰ پایان نامه تحصیلات تکمیلی (کارشناسی ارشد، دکتری، پسا دکتری، دستیاری، فوق تخصصی)



## موضوعات اولویت دار

- ♦ یوکی استخوان به عنوان معضل بهداشت عمومی
- ♦ بار بیماری (شیوع یوکی استخوان به تفکیک گروه های در معرض خطر، سال های از دست رفته عمر به علت استئوپروز و عواقب آن)
- ♦ هزینه های پیشگیری (غربالگری) و درمان
- ♦ راهنمای بالینی غربالگری، تشخیص و درمان استئوپروز
- ♦ استقرار نسخه بومی ابزار پیش بینی خطر شکستگی ناشی از استئوپروز (FRAX)
- ♦ نظام ثبت سقوط و شکستگی
- ♦ نظام پیشگیری ثانویه از شکستگی<sup>۱۳</sup>
- ♦ روش های پیشگیری از استئوپروز
- ♦ مدالیته های درمانی
- ♦ طراحی نظام مراقبت ادغام یافته استئوپروز، سارکوپنی و شکستگی



## برنامه‌های عملیاتی

- برنامه ۱- برگزاری مراسم روز جهانی استئوپروز
- برنامه ۲- به روز رسانی راهنمای بالینی پیشگیری و درمان استئوپروز
- برنامه ۳- طراحی و اجرای پیمایش چند مرکزی استئوپروز ایرانیان
- برنامه ۴- بومی سازی راهنمای Fracture Liaison Services و راه‌اندازی کلینیک‌های FLS در کشور
- برنامه ۵- طراحی و شروع عملیات اجرایی فاز دوم مطالعه برنامه سلامت سالمندی بوشهر
- برنامه ۶- طراحی و اجرای پروژه PoCOsteo
- برنامه ۷- برگزاری کارگاه Osteoporosis Essential به‌منظور آشنایی بیشتر پزشکان با تازه‌های استئوپروز
- برنامه ۸- تدوین برنامه عملیاتی بیماری‌های عضلانی اسکلتی در کشور به سفارش دفتر مدیریت بیماری‌های غیرواگیر

